

DARK SMILE PRODUCTIONS ET SANS CULOTTES PRODUCTIONS PRÉSENTENT

LE GAS PUCONNE



ILLUSTRATION : J. HOTTEN ET J. HOTTEN - DÉSIGN PHOTO : PASCAL TO. NETWORK - PUBLIC BROADCASTING LA CITE BROADCASTING - MUSIQUES ET LIENNES : DARK SMILE CREATIVE

Main mise

MARIONNETTE : MEHDI GARRIGUES

Sans
Culottes
PRODUCTIONS

DARK
SMILE
PRODUCTIONS

CONTRAT TECHNIQUE

Version 2.1 Juillet 2022

Le cas Pucine

N'hésitez pas à nous contacter pour plus d'informations.

Direction Technique :

Darksmile Creative

Aurélien Audouard

Gsm: +33.6.25.27.38.13

aurelien@darksmileprod.fr

Ce contrat technique fait partie intégrante du contrat de production. La signature du contrat de production implique le respect du contrat technique.

Conditions générales

Ce contrat technique fait partie intégrante de l'accord contractuel général. Il doit être respecté pour le bon déroulement du spectacle.

En cas de problème important, veuillez contacter la production rapidement.

Veillez à nous communiquer dès que vous en avez connaissance et au moins trente (30) jours avant la date de la représentation :

- Horaires des spectacles, accès public ;
- Capacité de la salle ou du lieu (précise) dans la configuration que nous demandons pour ce spectacle ;
- Plans techniques de la salle et configurations de la scène ;
- Liste de l'éclairage dont vous disposez ;
- Liste du matériel son fourni par vos soins: Diffusion face (cf fiche tech son) ;
- Occultations à prévoir ;
- Plans de situation et d'accès voitures. Prendre en compte la hauteur et le poids de nos véhicules de tournée ;
- Eventuelles restrictions spécifiques imposées par les municipalités, les autorités (heures limites de fin de spectacle, niveau sonore, brouillard...)

Image

La Production est le représentant exclusif de l'image du ou des artistes de la tournée, et du spectacle en général.

En conséquence, tous éléments porteurs d'image tels que passes, t-shirts, enregistrements, banderoles... même gratuits sont interdits sauf autorisation expresse de la Production.

Enregistrements / Photographie

Tout enregistrement quel qu'il soit (sonore, film, audiovisuel) est interdit avant, pendant et après le spectacle, sauf accord exprès de la production. Les appareils photographiques professionnels et les caméras sont interdits dans l'enceinte du spectacle. Toute photo est interdite, avec ou sans flash.

Merci d'aviser le public par des panneaux situés aux entrées, en précisant que les contrevenants se verront confisquer leurs appareils.

Presse / Photographes de presse

En règle générale, seuls les photographes de Presse ou d'Agence accrédités par la Production au préalable et par écrit sont autorisés à prendre des photos. Ils devront le faire sans flash, en devant de scène, pendant la période précisée par le Régisseur le jour même (en général l'intro et les saluts).

Buvettes

10 minutes avant le début du spectacle, les buvettes devront être impérativement fermées, et toute vente devra cesser.

La vente des boîtes et des bouteilles, même en plastique, est interdite. Toutes les consommations devront être servies dans des gobelets. Prévenir les concessionnaires de ces dispositions. Interdire à l'intérieur de l'enceinte bouteilles, canettes ou tout objet contondant risquant de provoquer des incidents.

Accréditation

Seules les personnes accréditées par la Production, porteuses d'un laissez-passer fourni par la Production, pourront pénétrer en backstage. Toute autre personne pénétrant dans l'enceinte du spectacle devra être porteuse d'un billet officiel de la tournée.

Salle

•Eclairage de travail

S'assurer du maintien de l'éclairage total du lieu jusqu'à la fin du rechargement surtout pour les plein-air. Prévoir de l'éclairage complémentaire si nécessaire, pour la zone de travail arrière-scène et la zone de rechargement du véhicule le soir.

•Scène

Une structure de scène devra être mise à disposition, ailes de son / dégagement et rampes d'accès matériel comprises.

La scène doit être livrée conformément au plan fourni en annexe, stable, construite solidement (portance de 500 KG/m²), propre, mise à niveau sur toute sa surface, parfaitement plane, reposer sur un sol dur, et correctement alignée par rapport à la salle.

Dans le cas d'une scène existante ou une fosse d'orchestre séparerait la scène de la salle, la direction devra faire recouvrir cette fosse par un proscenium.

Prévoir des étais pour étayage si besoin.

Ne pas oublier la jupe de scène pour l'habillage de devant de scène et ailes de son (tissus noirs ou panneaux noirs).

Occluer impérativement les côtés de scène dans le prolongement des ailes de son, pour dissimuler les coulisses à la vue du public.

La scène doit être prête avant notre arrivée.

Se reporter à l'annexe pour les largeurs, profondeur, hauteur et dégagement de dessus de scène.

•Accrochage

Le régisseur se réserve le droit de consulter les documents officiels tel que le procès-verbal d'un organisme agréé attestant de la résistance des structures d'accroche, son mode d'emploi, son entretien et de sa vérification périodique.

Important :

En cas d'accès particulièrement difficile, le Régisseur de la Tournée se réserve le droit de demander du personnel supplémentaire pour les opérations de déchargement et de rechargement. Cette décision sera prise à réception des plans techniques du lieu.

• Échafaudeurs/Riggers

Les échafaudeurs devront, en plus des autres équipements de sécurité suscités, se munir de leur casque et de leur harnais.

• Personnel Local

Il va de soi que l'ensemble du personnel employé directement ou indirectement pour le spectacle devra l'être conformément à la législation sur le travail en vigueur. Notamment, chaque embauche devra faire l'objet d'un contrat de travail et d'une Déclaration Unique à l'Embauche, auprès de l'URSSAF compétente. La Production ne pourra être tenue pour responsable d'un éventuel manquement de ses sous-traitants vis-à-vis de la législation sociale.

• Caristes/Nacelles :

Les Caristes et conducteurs de nacelles devront être en possession de leur licence d'agrément.

• Sécurité

L'attitude générale de la sécurité doit être courtoise et civile. N'oubliez pas que ce sont les premières personnes avec qui le public se trouve en contact.

Nous désirons un dispositif standard répondant aux normes « alertes attentats » et vous serez particulièrement vigilants sur les objets dangereux, les bouteilles en verre ou les canettes, les appareils photos et les appareils d'enregistrement audio et vidéo. Prévoyez une consigne.

Dans le cadre de plusieurs spectacles consécutifs, un gardiennage de nuit sera assuré jusqu'au retour de l'équipe technique chaque jour.

Loges - Bureaux - Téléphone

Toutes les loges doivent fermer à clé. Les clés seront confiées le matin au Régisseur de la Tournée, qui les restituera à la fin du spectacle.

Les loges, les bureaux et les douches seront chauffés à au moins 20°.

Les éventuelles installations et branchements téléphoniques sont à votre charge. Seule la consommation reste à la charge du Producteur.

A. Contacts

PRODUCTION

Darksmile Productions
contact@darksmileprod.fr

Administration PRODUCTION

Julia Moreau
GSM : +33.6.67.90.00.59
jmoreau@darksmileprod.fr

TOURNÉE

direction technique

Aurélien Audouard
Gsm: +33.6.25.27.38.13
aurelien@darksmileprod.fr

Régisseur lumière :

Théault Bourreau
Gsm: +33.6.45.13.77.75
theault.bourreau@orange.fr

Régisseur son :

Caroline Costa
GSM : +33.6.28.53.65.59
carocosta75@gmail.com

B. Organisation du travail

Arrivées

Véhicules techniciens

Le véhicule des techniciens et le matériel du spectacle arrive à **09H00** le jour du spectacle.

Les informations (jour et tranche horaire) vous seront communiquées salle par salle. Prenez toute disposition pour que l'accès à l'intérieur du périmètre de la salle soit possible.

Si votre lieu nécessite des autorisations de circulation, merci de nous le signaler afin que vous nous communiquiez les informations nécessaires à l'établissement des documents.

Véhicules artiste et production

Les différentes voitures arrivent en fin d'après-midi vers 17h30.

Parking

Véhicules techniciens

Les véhicules restent immobiles de leur arrivée à leur départ. Prenez toute disposition pour qu'ils puissent se mettre en place définitivement à leur arrivée (espace libéré, envoi d'un plan de stationnement)

Voitures

Les voitures de la tournée doivent pouvoir se garer à proximité des loges.

Personnel local

Les véhicules du personnel local ne doivent en aucun cas gêner les véhicules de la tournée, même si cela implique que le stationnement ai lieu à l'extérieur du périmètre de la salle, sauf les voitures des coursiers.

Gardiennage

Dans le cas où les véhicules de tournée devraient se garer le long de voies ouvertes au public, veuillez réserver les espaces nécessaires de stationnement et prévoir un gardiennage.

Préparation de la salle en vue du montage

Au démarrage du travail :

Ménage

La salle doit être entièrement nettoyée, notamment la scène et l'ensemble du parterre, aussi bien autour de la scène que dans la partie « public ».

Scène

La tournée utilisera la scène fournie par la salle. Elle devra être montée aux dimensions et à l'emplacement qui seront définis conjointement par la tournée, l'organisation locale et la direction technique de la salle.

Distribution électrique

La distribution électrique (tirage de câbles, branchements d'armoires mobiles, etc.), doit être faite suivant les demandes de cette fiche technique. En cas de problème (puissance insuffisante, nombre de départs limités, connectique spéciale), veuillez nous prévenir.

Matériel extérieur

Les différents équipements demandés (engins de levage, pré-courses de catering, téléphones, serviettes, etc.) doivent être sur place au démarrage du chantier.

Catering

L'espace « catering » doit être prêt : nettoyage fait.

Le matériel de cuisine existant (plaques de cuisson, froid, tables de travail) doit pouvoir être utilisé. Voir avec votre prestataire.

Bureaux de tournée

Les bureaux mis à la disposition de la tournée doivent être disponibles et équipés conformément à la demande.

Vestiaires personnel local

Le personnel local doit avoir accès à un vestiaire où il se change et range ses affaires.

Chauffage

Dès le dernier camion déchargé, les portes extérieures devront être fermées et le chauffage mis en route. La température devra monter à 18° dès que possible. Elle doit être de 20° pour les répétitions. Le fonctionnement du chauffage sera vu au cas par cas lors de la présence du public.

Personnel local

Généralités

Contrats

L'organisateur doit déclarer le personnel local et faire signer un contrat de travail conforme à la législation en vigueur avant le début du travail.

Heure de début

L'horaire indiqué dans l'annexe « personnel » de cette fiche technique correspond au début effectif du travail, contrat signé et équipements de travail et de sécurité mis.

Durée des vacances

La durée des vacances de chaque corps de métier vous est donnée à titre indicatif, même si elle devrait correspondre à la réalité. Elle est à la base de la valorisation de chaque prestation.

Nous pouvons être conduits à prolonger certaines vacances en cas de contretemps.

Qualifications

Le personnel doit avoir les qualifications et habilitations nécessaires à leur tâche (permis pour les caristes, habilitation au travail en hauteur, par exemple)

En ce qui concerne les riggers, la tournée se réserve le droit d'imposer du personnel de sociétés spécialisées dans ce travail.

IMPORTANT :

-Si les accès à la salle/scène sont jugés trop difficiles par le régisseur de la tournée, celui-ci se réserve le droit d'exiger du personnel supplémentaire.

-Le personnel devra être muni de son équipement de sécurité conformément à la réglementation du travail en vigueur.

-Le personnel jugé incapable de travailler par un membre de la tournée sera renvoyé sans solde et devra être remplacé immédiatement. Alcools et drogues sont rigoureusement interdits.

-Le personnel, le chef d'équipe et le représentant de l'organisateur devront parler français (ou anglais) couramment, y compris dans les pays non francophones.

-COURSIER: Aucune avance d'argent ne sera faite aux coursiers. Les achats leur seront remboursés par chèque, le soir sur présentation des factures en bonne et due forme.

Les factures devront être libellées comme suit :

Dark Smile Productions - Spectacle Jérémy Ferrari - 2 rue Meissonier - 75017 Paris

Quantité et horaires

Veillez vous reporter à l'annexe « personnel ».

Restera à affiner ville par ville l'heure réel de début en fonction des temps de trajets.

Démontage

Organisation du démontage

Le démontage devrait durer 50min environ passée la période de rodage.

Nous utiliserons tous les accès de matériel qu'offre la salle.

Le personnel de démontage devra être prêt à travailler dès la fin du spectacle. Le régisseur local aura organisé cette équipe suivant la répartition fournie par le régisseur de la tournée.

Extérieur

Pour le rechargement, prévoir un éclairage suffisant, à renforcer le cas échéant avec des quartz 1 Kw sur pieds, par exemple.

C. Technique

Scène

Dimensions

La salle doit fournir la scène suivante préalablement au montage :

Scène montée :

Ouverture : 14 m

Profondeur : 10 m

Hauteur : 1,20 m idéalement / minimum 1,00 m (en parterre assis) / maximum 1,40 m (parterre debout)

Tapis de danse

- Merci de fournir 1 tapis de Danse noir (en bon état) type marley déjà fixé sur tout le plateau.

Caractéristiques

La scène peut être indifféremment de type Stacco, Europodium, Samia, Sicco ou Layher, dès lors que :

- Elle a les dimensions demandées
- Elle a une résistance de 500 kg/m²
- Elle est parfaitement plane
- Les planchers sont en très bon état et fixés

Escaliers

Prévoir 2 escaliers à l'arrière : un côté cour, un côté jardin. (Les emplacements seront précisés sur le plan)

Prévoir un éclairage discret pour chacun d'eux.

Prévoir un escalier de scène en salle côté cour.

Jupe de scène

Prévoir une jupe de scène noire sur toute la largeur de l'avant-scène.

Rideaux et Occultation

Prévoir un fond noir.

Des rideaux d'occultation devront être installés de part et d'autre de l'aire de jeu.

Leurs positions (distance par rapport à l'avant-scène) et leur angle (pendrillons à l'italienne ou à l'allemande) seront déterminées sur place en fonction de l'angle de visibilité des spectateurs et des découvertes sur les coulisses.

Pendrillons

A fournir par vos soins. Merci de vous référer au plan de feu.

Mise à la terre

La scène devra être impérativement mise à la terre.

Régie

Les espaces requis réellement sont :

- Régie Son : 2m m de large x 1,5 m de profondeur
- Régie Lumière : 2,5 m de large x 1,5 m de profondeur
- Le tout centré (nous prévenir si cela est impossible)

Hauteur

Merci d'éviter de surélever, dans la mesure du possible, les régies son & lumière.

Emplacement

La régie son ne se situera en aucun cas dans une cabine (même si elle offre une possibilité d'ouverture).

Prévoir les régies son & lumière au même emplacement et alignées afin de permettre leur connections en midi. (le spectacle comporte plusieurs phases synchronisées en MTC)

Matériel

Prévoir 4 mètres linéaires de tables solides pour les consoles son & lumière.

Public

Pour le plan de vente, veuillez prendre en compte aussi bien les espaces éventuellement occupés par les régies que les places éventuellement occultées à l'arrière par les équipements et les techniciens.

À noter que nous aurons sans doute un opérateur caméra travaillant debout à côté des consoles lumières dans l'espace de la régie « visuel ».

Passage multipaires

Veuillez nous indiquer les passages autorisés entre l'arrière-scène et l'espace de régie (caniveaux, passerelles ou passage au sol) et la longueur de câble à prévoir. La salle mettra à disposition les passages de câble dont elle dispose.

Listing technique

L'ORGANISATEUR fournira :

Son :

- 1 système de diffusion sonore de marque Dn'B Adamson L-Acoustics ou Meyer, adapté à la salle et fournissant une pression SPL homogène du premier au dernier rang.

Lumière :

- 5 FL1300
- 8 découpes Juliat 714SX
- 4 totems noir embases lourdes : 2x1,5m, 2x2,5m
- 3 découpes 614 SX

La PRODUCTION fournira :

Son :

- 1 console son type Midas Pro1
- 2 liaisons HF de type Sennheiser EM3732-II SK5212-II.
- 1 système de retours 'Side' type Dn'B Q7 sur pieds

Lumière :

- 1 grand MA 2 Light
- 1 splitter
- 1 machine à brouillard type Antari HZ500
- 8 spots Ayrton Karif LT
- 16 wash Showtec Phantom 180
- 6 P1 retrolamp miniled
- 5 P3 pixel en contre
- 6 pieds déco sol (Bulbes)
- 4 pieds déco sol (P3)
- 1 avenger

Accessoires

- 1 chaise noire.
- 1 petite table en coulisses avec un éclairage bleu léger pour poser des accessoires.
- 1 portant à vêtements en coulisses

Loges

Merci de prévoir **une loge propre, chauffée / climatisée**, bien éclairée, permettant un accès direct à la scène sans être vu du public, équipée d'une table de maquillage, d'un miroir, d'un portant pour les costumes ainsi que de toilettes privatives et d'un lavabo avec savon et serviette.

Il est entendu que L'ORGANISATEUR interdira la présence de personnes étrangères au service (y compris la presse) dans les coulisses, les loges et sur scène sans l'accord préalable de la production.

Merci de disposer dans cette loge avant notre arrivée :

- 1 théière avec un assortiment de thé (vert noir blanc)
- 1 assortiment d'infusions au Thym
- du miel
- du gingembre frais
- 1 corbeille de fruits avec bananes et citrons
- des gâteaux gerblés
- des noix de cajou
- 1 assortiment de jus de fruits
- 12 petites bouteilles d'eau
- 2 grandes bouteilles d'eau gazeuse
- 1 assortiment de fruits secs
- 1 bouteille de vin de la région si possible
- 3 petites serviettes
- des mouchoirs en papier
- 1 petit chauffage d'appoint

Personnel local fourni par le promoteur

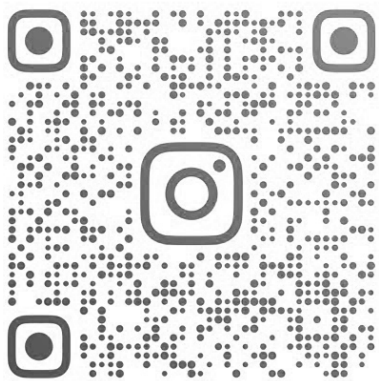
Merci de prévoir :

- 1 régisseur général d'accueil
- 1 technicien son présent de 09h00 jusqu'à la fin du démontage
- 2 techniciens lumières présents de 09h00 jusqu'à la fin du démontage
-
- 3 roads pour le chargement / déchargement, montage / démontage, prévus au bons horaires du camion de production...
- 1 technicien machiniste présent de 09h00 jusqu'à la fin du démontage



PLAN DE FEU KIT PRODUCTION

JANVIER 2022



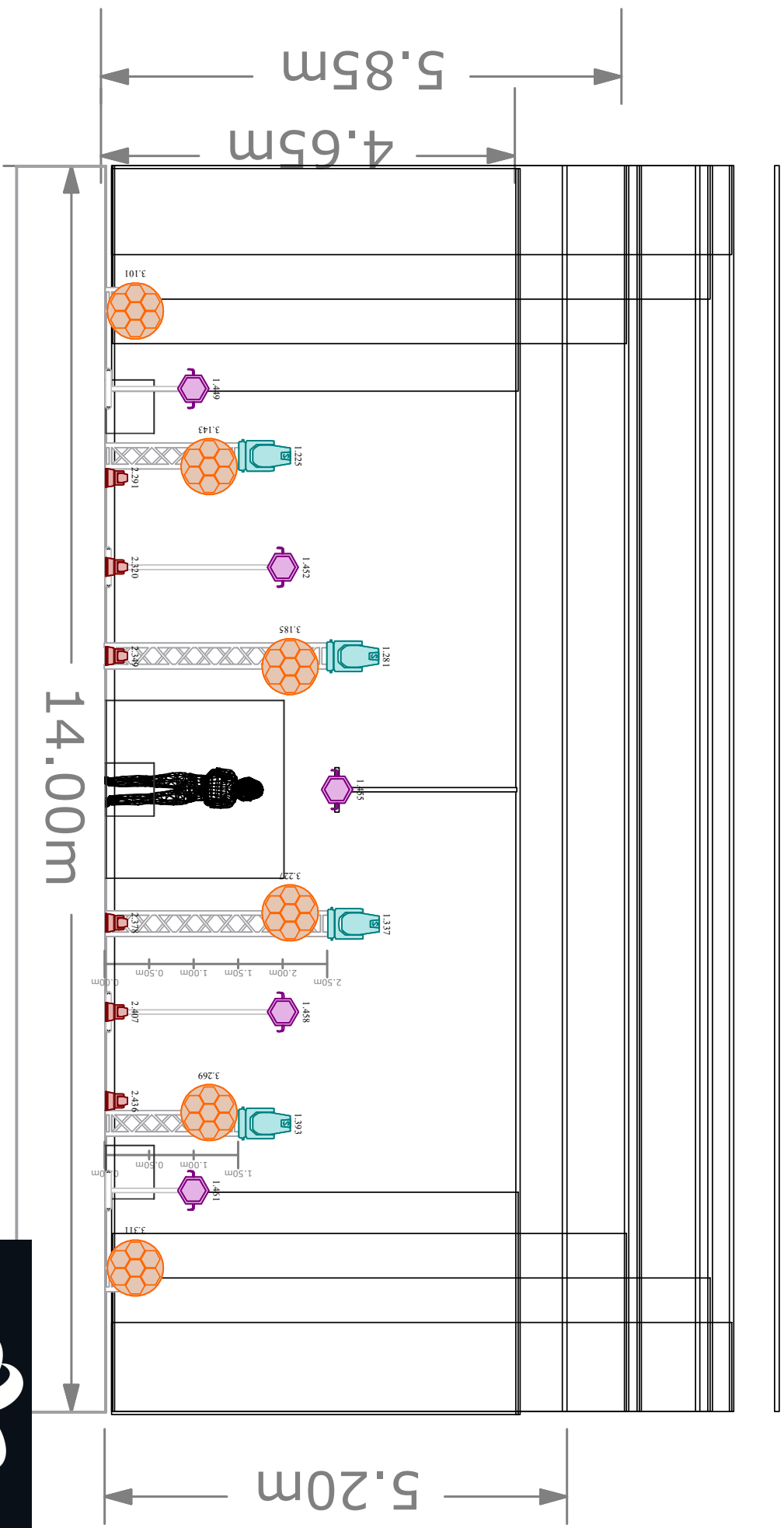
DARKSMILECREATIVE

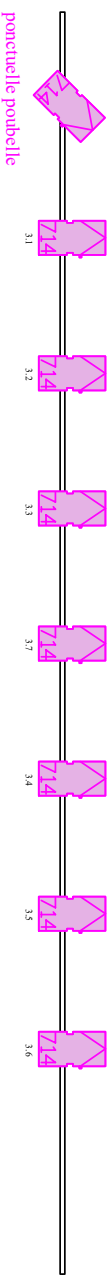
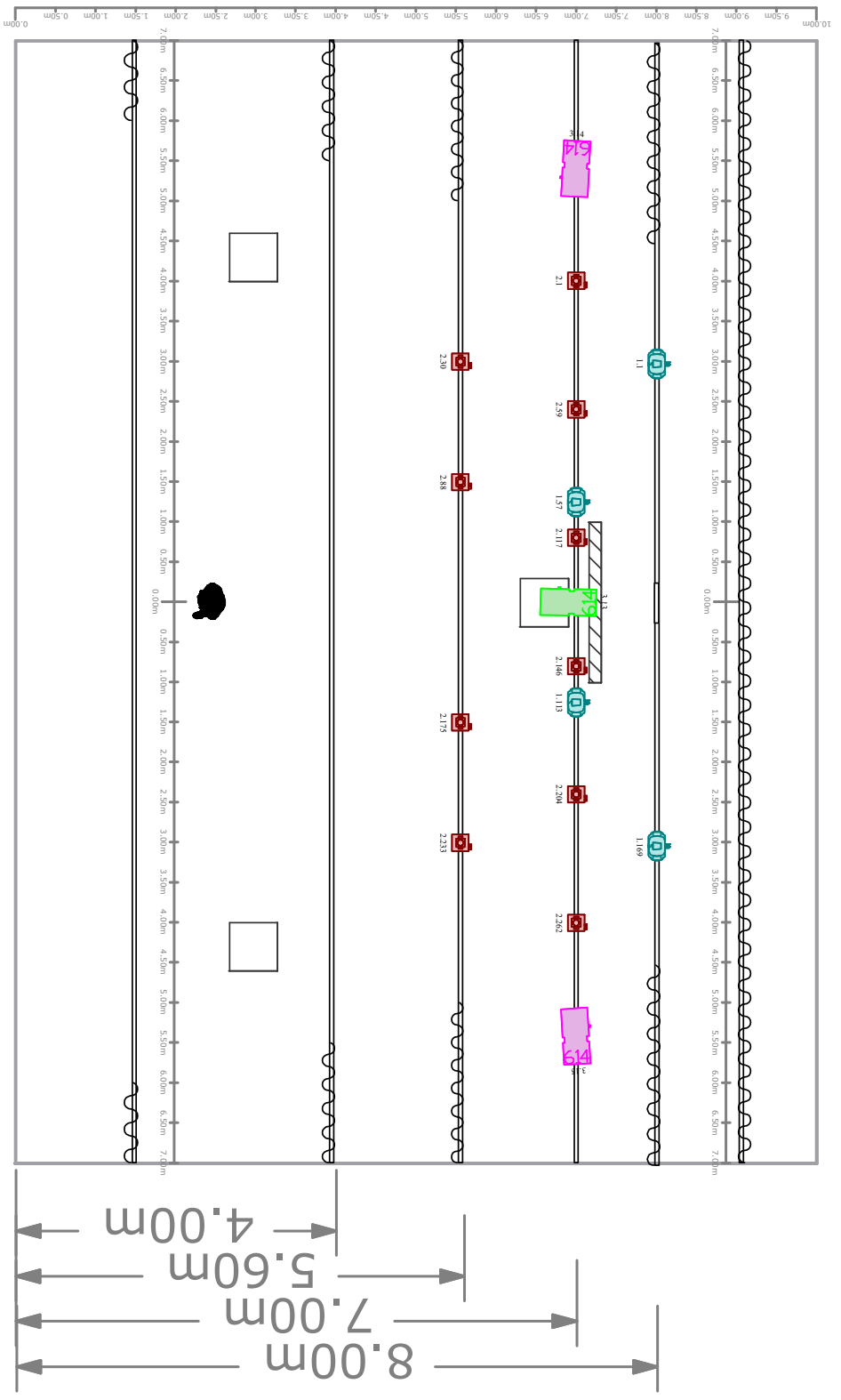
**DARKSMILE CREATIVE
5 RUE VERNET
75008 PARIS**

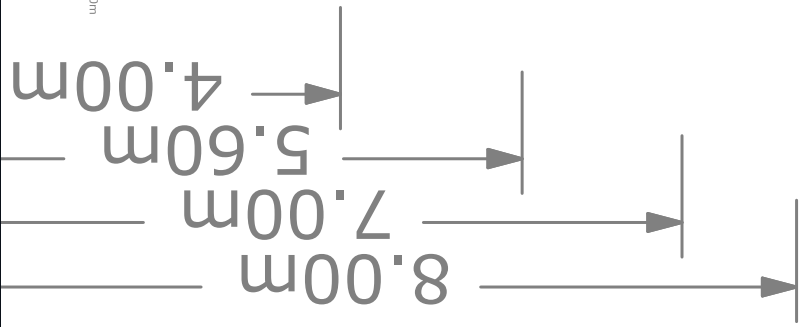
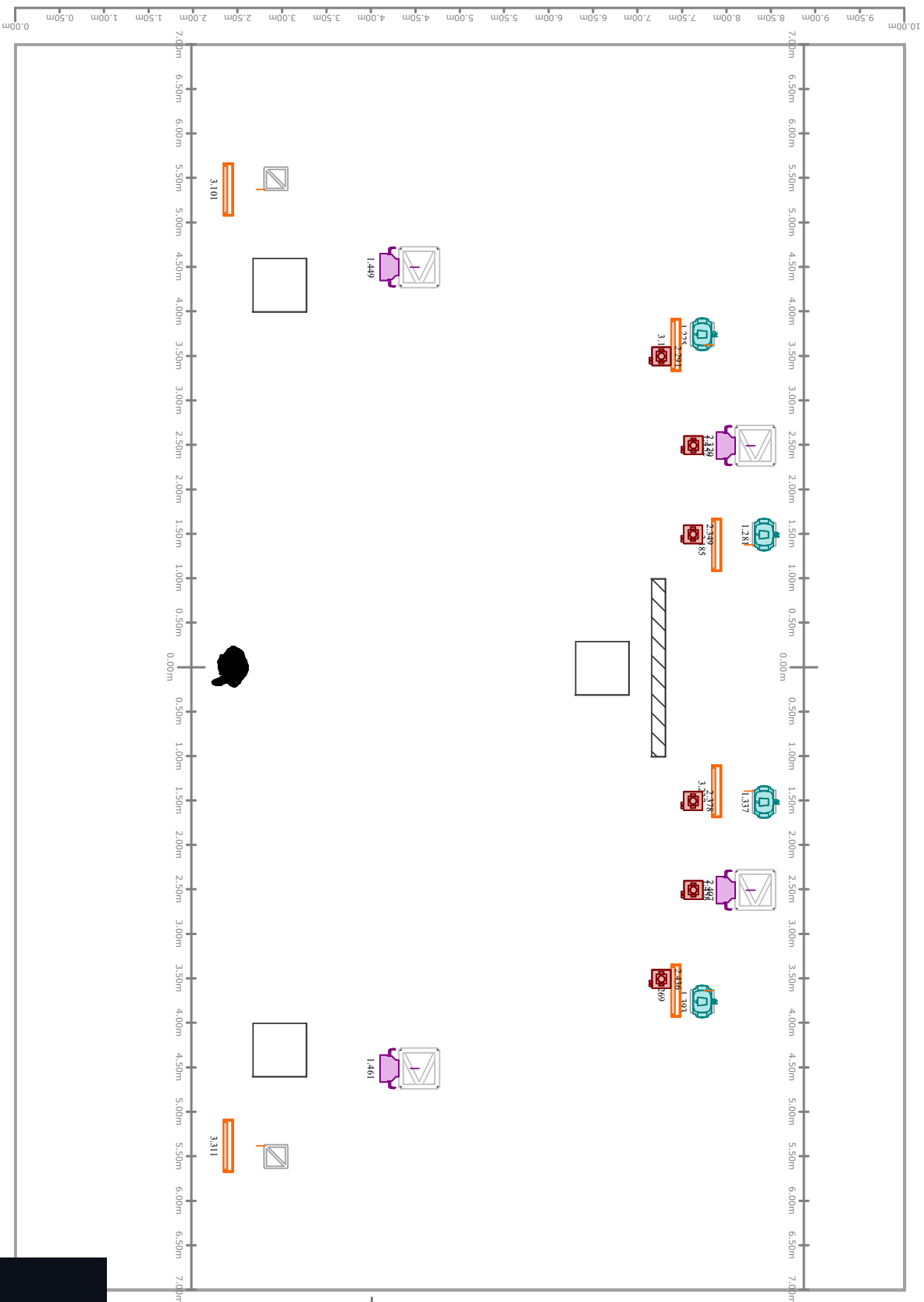
+33.6.25.27.38.13

CONTACT@DARKSMILECREATIVE.FR













WWW.DARKSMILECREATIVE.FR







Legend

Symbol	Nom	Compte	Mode	# Channels
	P3 PIX3L	5		3
				
	714SX2	8		1
				
	Molefay Two Light	5		1
	614SX	3		1
				
	Phantom Wash 180	16		
				
	Karif LT	8	Extended	
				
	P1 Mini	6	Pixel	42